

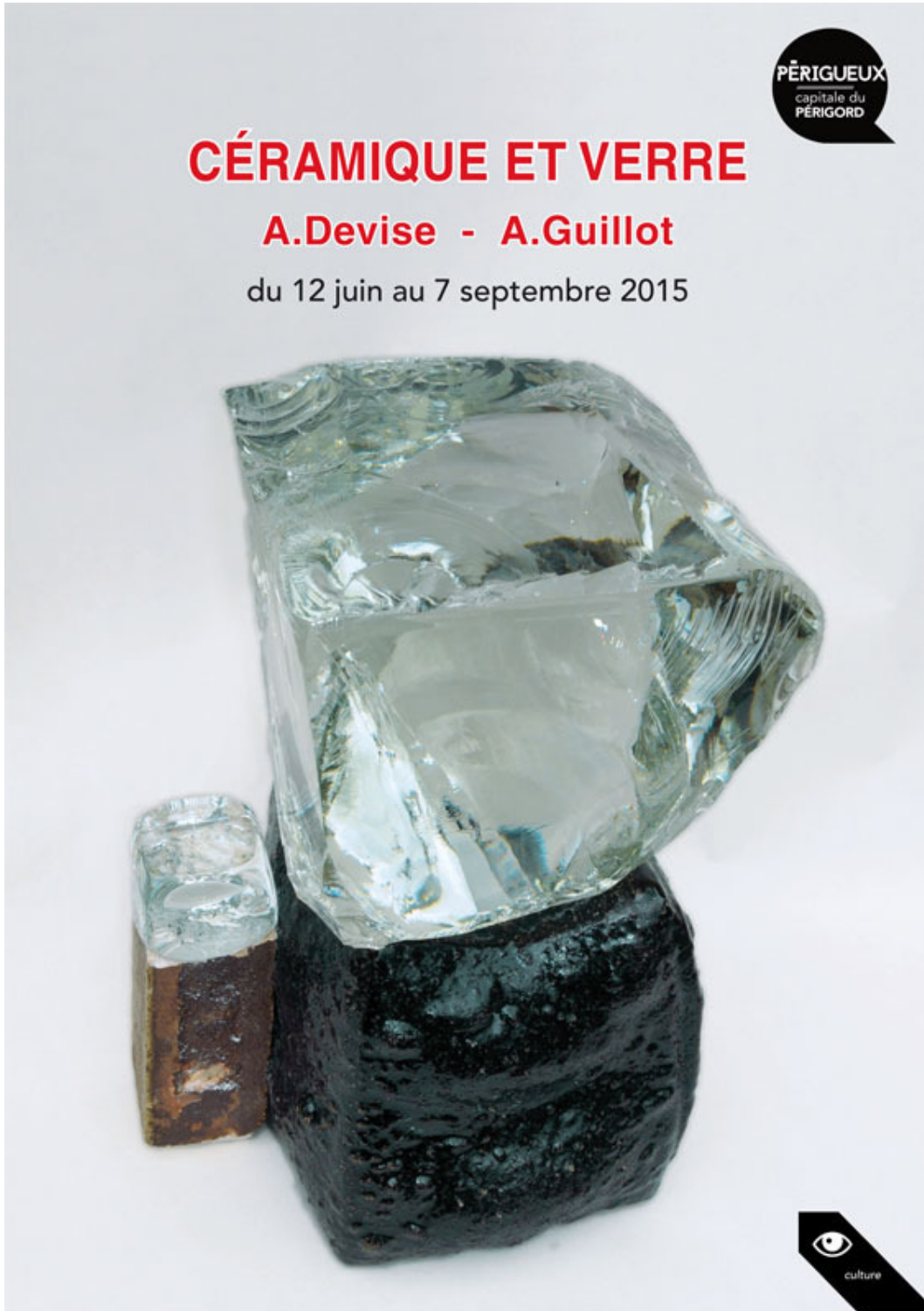
DOSSIER DE PRESSE



CÉRAMIQUE ET VERRE

A.Devise - A.Guillot

du 12 juin au 7 septembre 2015



Musée d'Art et d'Archéologie du Périgord
22 cours Tourny – 24000 Périgueux
05 53 06 40 70 / maap@perigueux.fr / www.perigueux-maap.fr



Le Musée d'Art et d'Archéologie du Périgord de la Ville de Périgueux travaille régulièrement en partenariat avec l'Association des Créateurs et Artisans d'Art du Périgord afin de faire connaître et reconnaître l'excellence des pratiques artistiques. Cette valorisation se traduit par la participation des artistes aux « Jeudis du Musée » et par l'accueil de ceux-ci lors d'expositions temporaires.

Cet été le musée invite Alain Devise, photographe et céramiste, et Allain Guillot, verrier, Meilleur Ouvrier de France, pour une exposition où ils mélangent leur savoir-faire et leur créativité. Une trentaine de pièces seront exposées au Musée d'une part et à la Galerie des Créateurs et Artisans d'Art du Périgord, 4 rue Saint-Front, d'autre part.

Ce travail de création d'œuvres, originales et uniques, met en lumière le processus de métamorphose des minéraux qui composent la croûte terrestre.

En effet, le céramiste et le verrier partagent pratiquement les mêmes matériaux d'origine minérale et végétale pour fabriquer le verre soufflé ou réaliser les glaçures qui recouvrent les pots : silice, craie, potasse, alumine. Cette collaboration s'est tissée à partir d'une rencontre au cours de laquelle Alain Devise et Allain Guillot ont parlé « boutique ». Alain et Allain ont ainsi décidé de mêler leurs connaissances et leurs techniques autour du verre et de l'argile.

« Dans ce travail de recherches, nos approches sont complémentaires et pleines d'enseignements croisés ». A. Devise

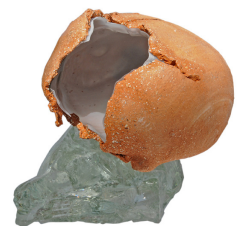
Les rendez-vous autour de l'exposition :

L'inauguration de l'exposition, vendredi 12 juin, se déroule en deux temps

- ✓ à 17 h – à la Galerie des Créateurs et Artisans d'Art du Périgord, 4 rue Saint-Front à Périgueux (les œuvres seront proposées à la vente).
- ✓ A 18 h – au Musée d'Art et d'Archéologie du Périgord, 22 cours Tourny à Périgueux.

« **Les jeudis de l'été** » au Musée d'Art et d'Archéologie du Périgord de 12 h 30 à 13 h 00 – entrée gratuite. Chacun leur tour les artistes présenteront leur travail et leur implication dans la conception des pièces présentées dans l'exposition.

- ✓ **Jeudi 16 juillet** – Allain Guillot
- ✓ **Jeudi 23 juillet** – Alain Devise



Musée d'Art et d'Archéologie du Périgord
22 cours Tourny – 24000 Périgueux
05 53 06 40 70 / maap@perigueux.fr / www.perigueux-maap.fr

Les visites commentées

Alain Devise et Allain Guillot proposent 7 visites commentées de l'exposition durant l'été au Musée.

Les rendez-vous d'Allain Guillot

- ✓ Jeudi 18 juin à 11h
- ✓ Jeudi 16 juillet à 11h
- ✓ Jeudi 20 août à 11h

Les rendez-vous d'Alain Devise

- ✓ Mercredi 17 juin à 11h
- ✓ Mercredi 22 juillet à 11h
- ✓ Mercredi 29 juillet à 11h
- ✓ Samedi 22 août à 15h



Ouverture du Musée :

- Lundi, mercredi, jeudi, vendredi : 10h30 – 17h30 / samedi et dimanche : 13h - 18h
- Fermé les mardis et les jours fériés
- Entrée payante (l'accès aux expositions est inclus dans le prix du billet d'entrée du musée).
- site : www.perigueux-maap.fr – page FB et Pinterest : Musée d'art et d'archéologie du Périgord

Ouverture de la Galerie de l'Association des Créateurs et Artisans d'Art du Périgord :

- 4 rue Saint-Front - Périgueux
- Du mardi au samedi - de 15 h à 19 h
- site : www.artisans-art-perigord.fr / 05 53 08 92 57



Musée d'Art et d'Archéologie du Périgord

22 cours Tourny – 24000 Périgueux

05 53 06 40 70 / maap@perigueux.fr / www.perigueux-maap.fr

ALAIN DEVISE

Originaire de Dordogne, après des études d'arts plastiques et de mathématiques en Californie, une période de photographie d'illustration à San Francisco et quelques pérégrinations à pied, à cheval, et en train de marchandises... je suis rentré à Paris. Depuis mon retour en France puis dans ma Dordogne natale j'ai partagé mon temps entre l'image* la photographie d'auteur, le travail avec la lumière et la céramique – l'argile et le feu – une autre approche de la lumière.

* PDG d'une société d'images de synthèse Degrafe.



Céramique haute température

« Je partage avec ma compagne, Florence de Sacy, l'amour de la céramique de haute température, grès et porcelaines cuits dans un gros four à bois auto-construit, copie d'un four des porcelaines de la manufacture de Sèvres.

NB : une exposition temporaire sur les porcelaines de Sèvres est également ouverte au public tout l'été au Musée d'Art et d'Archéologie - plus d'informations – www.perigueux-maap.fr



La cuisson et la gestuelle hasardeuses de l'émaillage me font « vibrer ».

Depuis 30 ans, je m'intéresse aux phénomènes de fusion et glaçure ainsi qu'à la transmutation des minéraux par le feu. Ce travail de transformation des matières premières me conduit inévitablement à m'intéresser à la géologie. En effet, pour exploiter ces substances, il faut comprendre l'origine commune à tous les arts du feu.

Et bien sûr c'est la spirale infernale !

Musée d'Art et d'Archéologie du Périgord

22 cours Tourny – 24000 Périgueux

05 53 06 40 70 / maap@perigueux.fr / www.perigueux-maap.fr

En dévidant le fil des connaissances nécessaire à la compréhension de notre planète, je traverse le mystère de nos origines, le miracle de l'évolution qui a permis à la terre de devenir habitable, l'astrophysique si poétique pour en arriver à potasser la chimie moléculaire et la physique.



Mon intérêt pour la géologie, réminiscence de l'époque où je bourrais mes poches de cailloux, est devenu depuis 2010 ma principale source d'inspiration.

En effet, c'est à cette époque que tout a commencé à se mettre en place avec l'exposition intitulée « le géologue à la dérive » à la galerie « l'App'Art ». Il s'agissait d'œuvres céramiques inspirées des transformations de la croûte terrestre : plissements, compression, etc.

Cette approche plus globale de la céramique, plus reliée à la nature et à la planète, est devenue une inépuisable source d'inspiration pour cet art du feu, qui reproduit ce qui se passe dans le brasier du magma, sous nos pieds. »

Travaux d'édition et publication de livres

« *Le Périgord des jardins* », Editons Ouest-France – couleur

« *Le Périgord* » Editions Ouest-France – couleur

« *L'abbaye de Beauport* » guide en couleur pour les Editions Ouest-France

« *Constats à l'amiable* » Edition La Lauze, préface de Moebius, travail personnel en noir et blanc (bichrome)

« *Beauport, une abbaye maritime* » pour le Conservatoire du Littoral édité par Créaphis

« *Cosmosapiens* » monographie sur le travail du plasticien Karom

« *A la grâce des jours* » monographie noir et blanc, préface Xavier Darcos

Egalement présent dans les collections du Fond Départemental d'Art Contemporain avec des tirages au charbon (procédé photographique ancien, à base de pigments).



Musée d'Art et d'Archéologie du Périgord

22 cours Tourny – 24000 Périgueux

05 53 06 40 70 / maap@perigueux.fr / www.perigueux-maap.fr

ALLAIN GUILLOT

Démarche artistique



« Le verre me permet de transposer et interpréter ce qui m'inspire. Je côtoie cette matière depuis plus de 50 ans. Elle fait partie de ma vie, elle est aussi une complice.

Les domaines que j'explore sont très variés. Cela va de la création à l'expérimentation archéologique en passant par les études de projet, jusqu'à des collaborations avec des designers. »

Naissance du projet



« Le projet d'exposition sur la céramique et le verre est né lors d'une rencontre avec Alain Devise (autour d'un verre de vin).

Tout en parlant de nos matières respectives, nous avons constaté que nous employions les mêmes éléments : ceux qui forment la croûte terrestre ; seules les proportions des composants changent.

A partir de là, l'idée nous est venue d'associer ces deux matières, la céramique et le verre, pour créer les sculptures qui les mettraient en opposition ou en symbiose.

Les principaux éléments utilisés dans ce travail sont la silice, l'alumine, la soude, la potasse, la chaux, les oxydes métalliques et bien sûr l'eau et le feu : les éléments qui composent la terre.

Musée d'Art et d'Archéologie du Périgord

22 cours Tourny – 24000 Périgueux

05 53 06 40 70 / maap@perigueux.fr / www.perigueux-maap.fr

Ensuite, j'ai réalisé une expérimentation sur l'extraction de la potasse avec les végétaux tel que cela a été pratiqué durant plusieurs siècles. Il faut savoir qu'en verrerie la potasse était utilisée comme fondant. D'ailleurs, J'ai plusieurs fois communiqué sur ce sujet, (à noter que ce sera le thème que j'aborderai au jeudi du musée, le 16 juillet au Musée d'Art et d'Archéologie du Périgord).

Ces recherches m'ont permis de comprendre comment la végétation a pu faire se métamorphoser la croûte terrestre. Ce travail m'amène à la conclusion « rien ne se perd, rien ne se crée, tout se transforme » Lavoisier 1743-1794, célèbre chimiste français.

Techniques



Les techniques utilisées ont été de couler ou de souffler du verre en fusion dans les éléments en céramique ou de fusionner du verre dans la céramique. Certains éléments, faits séparément sont uniquement posés ou juxtaposés afin de créer l'interface de deux matières en s'inspirant de la nature.

Musée d'Art et d'Archéologie du Périgord

22 cours Tourny – 24000 Périgueux

05 53 06 40 70 / maap@perigueux.fr / www.perigueux-maap.fr